

| Country Name             | 2016  |       |     |     |     |     |     |     |     |     |     |     |     |     | Trends on CFR 2016 |      |      | Onset 2016 |           | Total 2016 |        |       | Cases in 2015 |        |       |        |
|--------------------------|-------|-------|-----|-----|-----|-----|-----|-----|-----|-----|-----|-----|-----|-----|--------------------|------|------|------------|-----------|------------|--------|-------|---------------|--------|-------|--------|
|                          | W1-W2 | W3-W4 | W5  | W6  | W7  | W8  | W9  | W10 | W11 | W12 | W13 | W14 | W15 | W16 | W14                | W15  | W16  | Week       | Culture   | Cases      | Deaths | CFR   | W1-16         | Total  |       |        |
| Benin                    | 1     | 0     | 2   | 1   | 13  | 17  | 2   | 22  | 15  | 6   | 3   | 4   | 4   | 4   | 0.0%               | 0.0% | 0.0% | Week 2     | Culture + | 94         | 0      | 0%    | -             | -      |       |        |
| Burkina Faso             | 0     | 0     | 0   | 0   | 0   | 0   | 0   | 0   | 0   | 0   | 0   | 0   | 0   | 0   | -                  | -    | -    |            |           | 0          | 0      | -     | -             | -      |       |        |
| Cameroon                 | 0     | 0     | 0   | 0   | 0   | 0   | 0   | 0   | 0   | 0   | 0   | 0   | 0   | 0   | -                  | -    | -    |            |           | 0          | 0      | -     | 2             | 123    |       |        |
| Central African Republic | 0     | 0     | 0   | 0   | 0   | 0   | 0   | 0   | 0   | 0   | 0   | 0   | 0   | 0   | -                  | -    | -    |            |           | 0          | 0      | -     | -             | -      |       |        |
| Chad                     | 0     | 0     | 0   | 0   | 0   | 0   | 0   | 0   | 0   | 0   | 0   | 0   | 0   | 0   | -                  | -    | -    |            |           | 0          | 0      | -     | -             | -      |       |        |
| Congo                    | NA    | NA    | NA  | NA  | NA  | NA  | NA  | NA  | NA  | NA  | NA  | NA  | NA  | NA  | -                  | -    | -    |            |           | 0          | 0      | -     | -             | -      |       |        |
| Congo (RD)               | 1014  | 1065  | 485 | 431 | 523 | 575 | 461 | 526 | 463 | 578 | 645 | 668 | 453 | 318 | 2.4%               | 2.9% | 3.8% | Week 1     | Culture + | 8,205      | 158    | 1.9%  | 5,295         | 19,182 |       |        |
| Cote d'Ivoire            | 0     | 0     | 0   | 0   | 0   | 0   | 1   | 0   | 0   | 0   | 0   | NA  | NA  | NA  | -                  | -    | -    |            | Culture - | 1          | 0      | 0%    | 126           | 200    |       |        |
| Ghana                    | 0     | 0     | 0   | 0   | 0   | 0   | 0   | 0   | 0   | 0   | 0   | 1   | 0   | 0   | 0.0%               | -    | -    |            | Culture + | 1          | 0      | 0%    | 565           | 687    |       |        |
| Guinea                   | 0     | 0     | 0   | 0   | 0   | 0   | 0   | 0   | 0   | 0   | 0   | 0   | 0   | 0   | -                  | -    | -    |            |           | 0          | 0      | -     | -             | -      |       |        |
| Guinea Bissau            | 0     | 0     | 0   | 0   | 0   | 0   | 0   | 0   | 0   | 0   | 0   | 0   | 0   | 0   | -                  | -    | -    |            |           | 0          | 0      | -     | -             | -      |       |        |
| Liberia *                | 38    | 27    | 9   | 1   | 23  | 3   | 3   | 5   | 0   | 1   | 3   | 2   | 0   | 0   | -                  | -    | -    |            | Culture - | 115        | 2      | 1.7%  | -             | -      |       |        |
| Mali                     | 0     | 0     | 0   | 0   | 0   | 0   | 0   | 0   | 0   | 0   | 0   | 0   | 0   | 0   | -                  | -    | -    |            |           | 0          | 0      | -     | -             | -      |       |        |
| Mauritanie               | 0     | 0     | 0   | 0   | 0   | 0   | 0   | 0   | 0   | 0   | 0   | 0   | 0   | 0   | -                  | -    | -    |            |           | 0          | 0      | -     | -             | -      |       |        |
| Niger                    | 0     | 0     | 0   | 0   | 0   | 0   | 0   | 0   | 0   | 0   | 0   | 0   | 0   | 0   | -                  | -    | -    |            |           | 0          | 0      | -     | 51            | 51     |       |        |
| Nigeria                  | 42    | 38    | 4   | 10  | 0   | 21  | 33  | 26  | 12  | 8   | 0   | 0   | 0   | 8   | -                  | -    | 0.0% | Week 1     | Not done  | 202        | 1      | 0.5%  | 1,981         | 5,301  |       |        |
| Sénégal                  | 0     | 0     | 0   | 0   | 0   | 0   | 0   | 0   | 0   | 0   | 0   | 0   | 0   | 0   | -                  | -    | -    |            |           | 0          | 0      | -     | -             | -      |       |        |
| Sierra Leone             | 0     | 0     | 0   | 0   | 0   | 0   | 0   | 0   | 0   | 0   | 0   | 0   | 0   | 0   | -                  | -    | -    |            |           | 0          | 0      | -     | -             | -      |       |        |
| Togo                     | 0     | 0     | 0   | 0   | 0   | 0   | 0   | 0   | 0   | 0   | 0   | 0   | 0   | 0   | -                  | -    | -    |            |           | 0          | 0      | -     | 50            | 50     |       |        |
| Lake Chad River Basin    | 42    | 38    | 4   | 10  | -   | 21  | 33  | 26  | 12  | 8   | -   | -   | -   | 8   |                    |      |      |            |           |            |        | 202   | 1             | 0.5%   | 2,034 | 5,475  |
| Congo River Basin        | 1,014 | 1,065 | 485 | 431 | 523 | 575 | 461 | 526 | 463 | 578 | 645 | 668 | 453 | 318 |                    |      |      |            |           |            |        | 8,205 | 158           | 1.9%   | 5,295 | 19,182 |
| Guinea Gulf Basin        | 39    | 27    | 11  | 2   | 36  | 20  | 6   | 27  | 15  | 7   | 6   | 7   | 4   | 4   |                    |      |      |            |           |            |        | 211   | 2             | 0.0%   | 741   | 937    |
| WCAR                     | 1,095 | 1,130 | 500 | 443 | 559 | 616 | 500 | 579 | 490 | 593 | 651 | 675 | 457 | 330 |                    |      |      |            |           |            |        | 8,618 | 161           | 1.9%   | 8,070 | 25,594 |

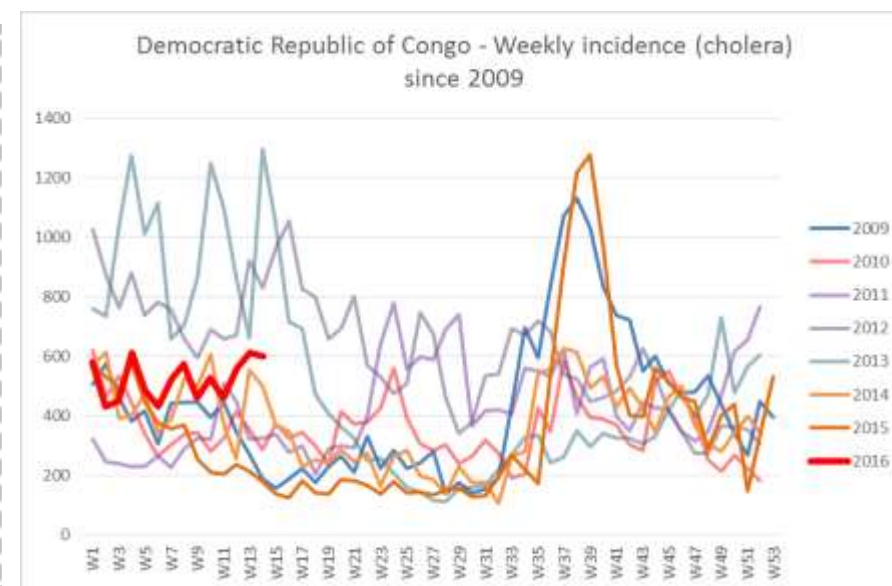
NA : Not Available

**Bénin** : La transmission persiste sur la commune So-Ava, au niveau de deux aires de santé (Ahomey Lokpo et Kinto Agué). En S17, 14 cas sont rapportés. Les conditions environnementales (rappelées ci-après) et la faible pratique de mesures d'hygiène par les populations conduisent à une transmission continue du choléra, soutenue également par le manque de ciblage des interventions (très peu d'investigations terrain) et d'adaptation de la stratégie de réponse. A ce jour, le ministère de la santé à travers sa division de surveillance épidémiologique a d'ailleurs relevé la vigilance dans ces aires sanitaires afin de contenir le plus rapidement possible cette transmission.

**République Démocratique du Congo** : Avec 8205 cas dont 158 décès (taux de létalité de 1,9%) depuis le début d'année, l'incidence cumulée observée correspond à la 3<sup>e</sup> plus importante depuis 2009 (voir graphique). La prise en charge médicale reste trop limitée dans certaines régions (Mongala, Tshopo, Equateur, Ituri et dans une moindre mesure Haut Katanga) (CFR >10%). Les inondations actuelles sur le Tshopo, Mongala et Equateur font craindre une transmission plus rapide et élevée dans ces zones.

**Benin**: The outbreak persists in So-Ava commune in two health areas (Ahomey Lokpo and Kinto Ague). In W17, 14 cholera cases were reported. Environmental conditions and the weak practices of hygiene by the communities lead to maintain and even increase the transmission; this is reinforced as well by poor field investigations to target and refine response measures. To date, the Ministry of Health through its epidemiological surveillance division has already raised the vigilance in these health areas to contain as quickly as possible this transmission.

**DR Congo**: With 8,205 cases incl. 158 deaths (CFR of 1.9%), since the beginning of the year, the cumulative incidence observed is the 3<sup>rd</sup> highest recorded since 2009 (see graph). Case management is very limited in certain regions (Mongala, Tshopo, Equateur, Ituri and to a lesser extent in Haut Katanga) (CFR>10%). Recent floods in Tshopo, Mongala and Equateur are likely to exacerbate the epidemic in these areas.



## Activités et Acteurs Choléra au Niger

Le Niger compte environ 22 acteurs humanitaires intervenant dans les activités de préparation, de prévention et de réponse au choléra dans les régions (hotspots choléra) de Niamey, Diffa, Zinder, Maradi, Tahoua, Tillabéry et Dosso. Dans chacune de ces régions, il y a un stock minimum de contingence (kit choléra, solutés, antibiotiques et intrants WASH), à la fois dans les locaux des régions et districts sanitaires, et chez les partenaires WASH et Santé. La couverture dans le pays est relativement bonne.

La promotion de bonnes pratiques d'hygiène, les distributions de kits d'hygiène, construction/réhabilitation des infrastructures d'eau et d'assainissement sont beaucoup plus importantes dans les régions de Diffa (avec 13 acteurs) et de Tillabéry (avec 9 acteurs). Cela à cause du risque élevé pour Diffa lié aux mouvements de populations dus à la crise Boko Haram et de l'épidémie de choléra dans l'Etat voisin de Borno (Nigéria) et aussi 83% des cas de choléra des 5 dernières années ont été rapportés par la région de Tillabéry. En complément aux activités de prévention de routine, une campagne de vaccination a été réalisée en Février-Mars 2016 par MSF-E, MSP et OMS pendant laquelle 84,796 doses ont été administrées.

Un plan de décentralisation et de mobilisation de stocks minimum WASH-Santé pour la prise en charge des 10 premiers cas de choléra dans 80 Centres de Santé Intégrés (CSI) hotspots choléra est en cours d'exécution afin de permettre aux CSI d'être proactif dans la réponse en cas de survenu de cas de choléra.

**Principaux acteurs :** MSP, MHA, ACF, IRC, ACTED, MSF-E, MSF-CH, MSF-F, CARE, IEDA, CISP, World Vision, FICR, CICR, Plan International, CRS, Vision Plus, AKARASS, Croissant Rouge Qatar, OXFAM, OMS, UNICEF, UNHCR, OCHA.

**Principales sources de financement :** UNICEF/CERF, ECHO, SIDA, Gate Fondation, Bureau des Population, Réfugiés et Migration, OMS, UE, UK Aid

## Mains activities and partners against Cholera in Niger

Niger has about 22 humanitarian organizations working in preparedness, prevention and response to cholera in areas such as Niamey, Diffa, Zinder, Maradi, Tahoua, Tillabery and Dosso (cholera hotspots). In each region, there is a minimum contingency stock (cholera kit, fluids, antibiotics and WASH materials), both at the region and health district levels and in Health and WASH partners. The coverage in the country is quite good.

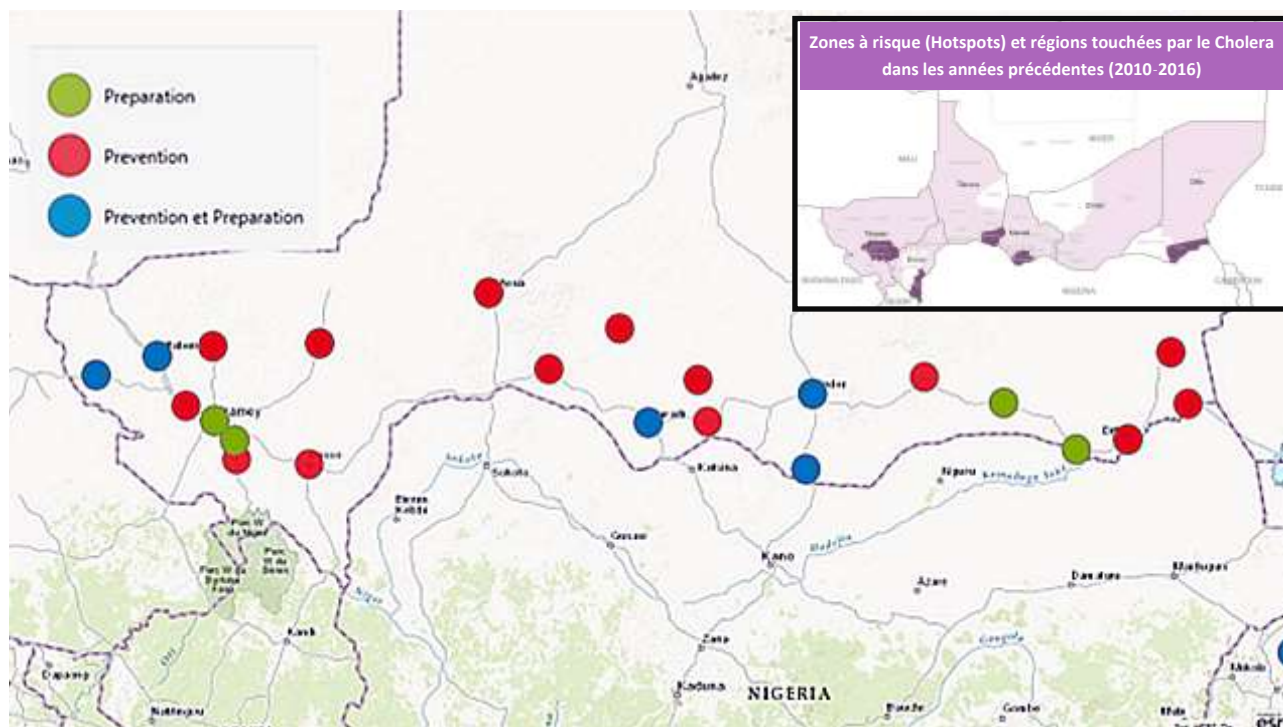
The promotion of good hygiene practices, hygiene kits distributions, construction/rehabilitation of water and sanitation infrastructures are much more important in Diffa (with 13 actors) and Tillabery (9). This likely is due to a higher risk and vulnerability in Diffa caused by the Boko Haram crisis and the previously cholera epidemic (2015) in the neighboring state of Borno (Nigeria). Regarding Tillabery, the incidence was high: 83% of cholera cases over the past 5 years were reported from the Tillabery region. In addition to the routine prevention, a vaccination campaign was conducted in February-March 2016 by MSF-E, MSP and WHO (84.796 doses administered).

In terms of response a plan of decentralization and mobilization of minimum stocks WASH and Health for the management of minimum 10 cases of cholera in 80 integrated health centers (CSI) of cholera hotspots is currently in process to allow health actors to be proactive in case of cholera outbreak.

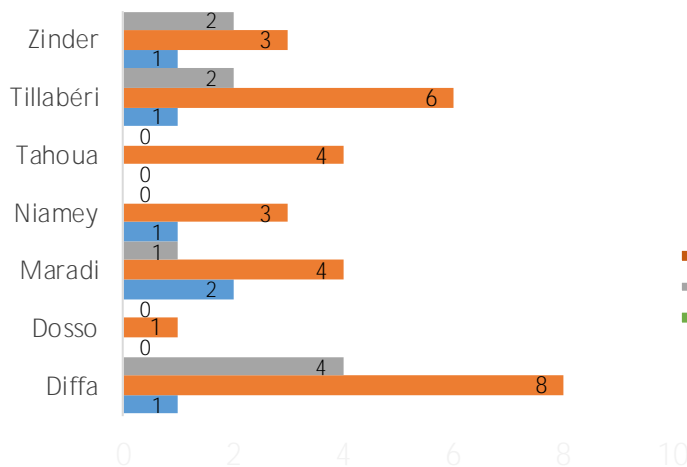
**Key Actors:** MPH, MHA, ACF, IRC, ACTED, MSF-E, MSF-CH, MSF-F, CARE, IEDA, ICPC, World Vision, IFRC, ICRC, Plan International, CRS, Vision Plus, AKARASS, Red Crescent Qatar, OXFAM, WHO, UNICEF, UNHCR, OCHA

**Main sources of funding:** UNICEF / CERF, ECHO, SIDA, Gate Foundation Office of Population, Refugees and Migration, WHO, EU Aid UKaid.

## Cartographie des acteurs dans le domaine du Choléra au Niger Mapping of actors involved in activities for cholera prevention and control in Niger



### Par localisation / by location



### Par type d'acteur / by type of actor

